

Lieber Geschäftsfreund,

nachdem vor einigen Tagen die neue Version 2.84, Build 123 von FixFoto als Release erschienen ist, werden eventuell auch Sie, als Benutzer der FixFoto Business Edition, an ein Update Ihrer alten Version denken. Ich habe Ihnen deshalb auf den nächsten Seiten eine Anleitung erstellt, die Sie durch den Installationsprozess führen soll.

FixFoto hat viele neue Funktionen dazu bekommen. Unter anderem ist die neue Version jetzt auch multibenutzerfähig. Das bedeutet aber, dass einige Ordner und Dateien durch die Installation der neuen Version an neue Standorte verschoben werden. Damit alle Daten ordnungsgemäß übernommen werden und FixFoto Ihnen auch nach der Update-Installation mit allen individuellen Einstellungen zur Verfügung steht, bitten wir Sie, der nachfolgenden Anleitung ein wenig Beachtung zu schenken.

Falls Sie eine Version vor 2.84, Build 86 einsetzen, setzen Sie sich bitte unbedingt vor einer Update-Installation mit mir in Verbindung. Die Versionsnummer können Sie in ihrem bestehenden FixFoto im Menü [\[Hilfe\]](#) - [\[Info über FixFoto\]](#) abfragen.

Sie benötigen in diesem Fall nämlich auch eine neue Version Ihres Passbild-Skripts "MultiPortraitPage.vbe", das ich Ihnen erst individuell erstellen muß.

Beginnen Sie bitte erst dann mit der Update-Installation, wenn Sie das neue Skript von mir erhalten und in den Ordner "C:\Programme\FixFoto\Script" abgelegt haben.

Bevor Sie mit der Installation beginnen, sichern Sie sich bitte unbedingt die komplette alte Installation (alle Dateien und Unterordner im Ordner C:\Programme\FixFoto, oder in dem von Ihnen als Programmordner eingestellten Ordner) an einen sicheren Ort.

Die neueste Programmversion, mit der Sie Ihr FixFoto, auch Ihre Business Edition updaten können, erhalten Sie im Downloadbereich unserer Homepage:

<http://www.ritter-wirsching.de/5link/downloads.html>

ACHTUNG! - Weder Ritter+Wirsching, noch der Programmautor von FixFoto haften für Schäden und/oder Datenverluste, die durch die Installation des Updates entstanden sind. Sie sind als Benutzer selbst für eine umfassende und aktuelle Datensicherung verantwortlich. Alle Angaben in der Anleitung sind ohne Gewähr für Richtigkeit!

Wir wünschen Ihnen auch mit der neuesten FixFoto-Version viel Spaß und Erfolg.

Mit freundlichen Grüßen aus Fellheim
Ihr **ITTER+WIRSCHING** Fotovertrieb



Manfred Ritter
eMail: mr@ritter-wirsching.de



Installationsanleitung für FixFoto 2.84, Build 123



Freitag, 08.06.2007

Schritt 1:

Bitte öffnen Sie Ihre bestehende Version von FixFoto und überprüfen Sie im Menü **[Hilfe]** - **[Info über FixFoto]** mit welcher Version und welchem Build Sie arbeiten.

Handelt es sich um eine Version **nach** der Version 2.84 Build 85, können Sie das neue Release einfach über Ihre alte Installation drüber installieren.

Bei allen früheren FixFoto-Versionen gilt es, einige Neuigkeiten zu beachten, die hier kurz erklärt werden sollen.

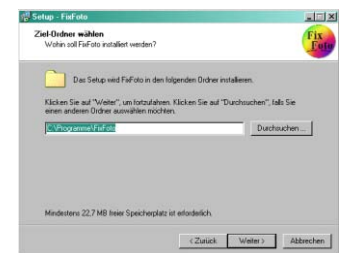


Schritt 2:

Sie entscheiden, ob Sie mit Ihrem neuen FixFoto einfach wie früher weiter arbeiten wollen, oder ob Sie das Programm mit unterschiedlichen Einstellungen und Parameterdateien in jedem Ihrer Benutzerkonten extra ausführen wollen.

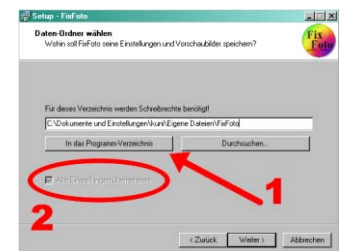
...wenn alles beim Alten bleiben soll:

starten Sie die "ffsetup-business.exe", um die aktuelle Version 2.84, Build 123 zu installieren. Im ersten Bildschirm wählen Sie aus, wohin die FixFoto Programmdateien installiert werden sollen. Normalerweise wird das "C:\Programme\FixFoto" sein. Es wird immer der Pfad vorgeschlagen, in dem die alte FixFoto-Version bereits installiert ist. Bitte bestätigen Sie unbedingt diesen alten Pfad und verändern Sie ihn nicht.



Nach einem Klick auf "Weiter" wird Ihnen im nächsten Fenster ein Datenordner vorgeschlagen, in den Vorschaubilder und Benutzereinstellungen, sowie Skripte und andere Daten gespeichert werden. Hier haken Sie bitte unbedingt, falls nicht ausgegraut, "alte Einstellungen übernehmen" an **(1)**. Danach klicken Sie auf den Button "In das Programmverzeichnis" **(2)**.

Jetzt kann FixFoto normal zu Ende installiert werden.



FixFoto legt jetzt während der Installation automatisch im FixFoto Programmverzeichnis einen Pfad "\Params\" an, in den alle nötigen vorhandenen Verzeichnisse und Dateien kopiert werden. Alle aus der alten Version vorhandenen Stapelverarbeitungsdateien, Skripte und Vorlagen für das MultiPortraitPage-Skript werden automatisch beim ersten Neustart von FixFoto initialisiert.

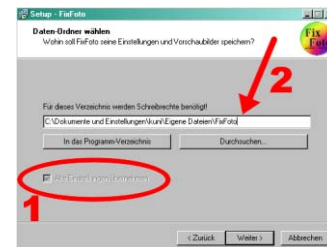
Sollten Sie die Tastenbelegung im Menü **[Extras]** - **[FFSkript]** aktiviert haben, müssen Sie diese Tasten aber von Hand mit dem jeweiligen Skript neu belegen!

Eventuell wird während der Update-Installation die Datei "FixFotoValues.ini" im Datenordner unter "FixFotoValues.old" gespeichert und muß nach der Installation wieder umbenannt werden. (Siehe auch Seite 4 der Anleitung).

...wenn Sie die neue Multi-Benutzer-Fähigkeit von FixFoto nutzen wollen:

starten Sie die "ffsetup-business.exe" als Administrator oder als Benutzer mit Administrator-Rechten, um die aktuelle Version 2.84, Build 123 zu installieren. Im ersten Bildschirm wählen Sie aus, wohin die FixFoto Programmdateien installiert werden sollen. Normalerweise wird das "C:\Programme\FixFoto" sein. Es wird immer der Pfad vorgeschlagen, in dem die alte FixFoto-Version bereits installiert ist. Bitte bestätigen Sie unbedingt diesen alten Pfad und verändern Sie ihn nicht.

Nach einem Klick auf "Weiter" wird Ihnen im nächsten Fenster ein Datenordner vorgeschlagen, in den Vorschaubilder und Benutzereinstellungen, sowie Skripte und andere Daten gespeichert werden. Hier haken Sie bitte unbedingt, falls nicht ausgegraut, "alte Einstellungen übernehmen" an (1).



im Fenster oben wird Ihnen als Pfad zu den Datenordnern das folgende Verzeichnis vorgeschlagen:

"C:\Dokumente und Einstellungen\USERNAME\Eigene Dateien\FixFoto".

FixFoto legt während der laufenden Installation in diesem Ordner automatisch alle nötigen Datenverzeichnisse an, in die alle vorhandenen Verzeichnisse und Dateien kopiert werden. Alle aus der alten Version vorhandenen Stapelverarbeitungsdateien, Skripte und Vorlagen für das MultiPortraitPage-Skript werden automatisch beim ersten Neustart von FixFoto initialisiert.

Installieren Sie jetzt bitte zu Ende und starten Sie FixFoto anschließend.

Falls Sie FixFoto als eingeschränkter Benutzer ausführen wollen, haben Sie die Möglichkeit, auch dort die Daten, Skripte und Stapeldateien aus der alten FixFoto-Installation verwenden. Da diese Daten jetzt aber in einem Datenverzeichnis liegen, das nur unter dem Nutzer verfügbar sind, unter dem Sie eben installiert haben, müssen Sie alle Ordner und Dateien aus

"C:\Dokumente und Einstellungen\USERNAME\Eigene Dateien\FixFoto"

an einen Ort kopieren, den Sie auch als eingeschränkter Benutzer erreichen können.

Wechseln Sie jetzt zum eingeschränkten Benutzer und starten Sie FixFoto. Beim ersten Start legt FixFoto leere Ordner in folgendem Verzeichnis automatisch an:

"C:\Dokumente und Einstellungen\EINGESCHRÄNKTERUSER\Eigene Dateien\FixFoto"

Um die bestehenden Skripte und Einstellungen verwenden zu können schließen Sie nun FixFoto und kopieren die vorher weggespeicherten, gefüllten Ordner einfach in

"C:\Dokumente und Einstellungen\EINGESCHRÄNKTERUSER\Eigene Dateien\FixFoto"

Nach erneutem Öffnen von FixFoto müssen die Skripte neu konfiguriert werden, damit sie verfügbar sind und im Aufgabenbereich erscheinen. Öffnen Sie dafür bitte das Menü [Extras] - [FFSkript Editor] und klicken Sie links unten auf den Button "autom. Konfiguration". Danach können Sie das Menü mit "Abbrechen" verlassen.

Achtung! - getrennte Benutzerkonten und -Dateien erfordern auch eine getrennte Installation für jedes Benutzerkonto. So muss zum Beispiel ein neu heruntergeladenes Skript für jeden Benutzer separat gespeichert und initialisiert werden. Das gilt auch für Stapeldateien, Seiteausgabevorlagen und Belichter-INIs, sowie für Kissenentzerrungsprofile.

Sollten Sie die Tastenbelegung im Menü [Extras] - [FFSkript] aktiviert haben, müssen Sie diese Tasten auch hier von Hand mit dem jeweiligen Skript neu belegen!

Schritt 3:

Profis können nun aufräumen und alle unnötigen, durch die Neuinstallation aber übrig gebliebenen Dateileichen von Hand löschen.

Im FixFoto Programmverzeichnis, üblicherweise "C:\Programme\FixFoto" müssen folgende Ordner vorhanden sein:

Backup\
Params\ (falls während der Installation "ins Programmverzeichnis" gewählt wurde)
sowie eventuell aus früherer Installation vorhandene Ordner wie
Plugins\
Masken\
etc.

Folgende Ordner mitsamt ihrem Inhalt und Unterordnern können gelöscht werden:

Batch\
BatchScript\
Pages\
Script\

Außerdem sind folgende Dateien im FixFoto-Programmverzeichnis zwingend nötig:

unins000.dat
unins000.exe
FFex_Multi.dll (falls die Extras installiert sind)
FFV.exe
FixFoto.exe
JKSDDib.dll
ffbeta.html
FixFoto.chm
dcraw.exe
BCGCBPRO95280.dll
BCGCBProResDEU.dll
BCGSkinDownloader.dll
order.htm
MFC80.dll
MFC80DEU.DLL
Microsoft.VC80.MFC.Manifest
Microsoft.VC80.CRT.Manifest
msvcr80.dll
forum.url
homepage.url
order.url
order.ini
RedEye.dll
order.png
pediting.exe
Microsoft.VC80.MFCLOC.Manifest
GdiPlus.dll (falls nicht in einem Systemverzeichnis des Betriebssystems installiert)
Wheat.ocx
Olcamapi.dll

Falls Sie diverse Erweiterungen installiert haben, müssen auch folgende Dateien vorhanden sein:

DPSDLL.dll (für den "Digital Photo Shifter")
FFex_BW.dll (für MonochromiX)
FFex_IPCSearch.dll (für die Schlagwortsuche)

dazu finden sich dann auch die diversen Uninstaller:

unins00X.dat
unins00X.exe

für diese Module.

Es ist durchaus möglich, dass von der alten FixFoto-Version noch die Thumbnail-Dateien für die Darstellung der Vorschaubilder im Programmverzeichnis liegen. Falls FixFoto von mehreren Benutzern betrieben werden soll, die eventuell nur eingeschränkte Schreibrechte haben, müssen die beiden Dateien

FFThumb.txd
FFThumb.txi

in ein Verzeichnis gelegt werden, auf das alle Nutzer von FixFoto mit Schreibrechten zugreifen können. Am besten legen Sie sich dazu einen passenden Ordner auf einem Datenlaufwerk an, in den Sie diese beiden Dateien kopieren.

Beim nächsten Start von FixFoto muß im Menü [Datei] - [Einstellungen] - [Pfade] dieser Pfad zu den Thumbnaildateien eingetragen werden.

Jetzt zu den neu angelegten Ordnern mit den benutzerrelevanten Daten:

entweder im Ordner "C:\Programme\FixFoto\Params\"

(Falls bei der Installation "In das Programmverzeichnis" gewählt wurde)

oder unter "C:\Dokumente und Einstellungen\USERNAME\Eigene Dateien\FixFoto"

liegen alle übrigen nötigen Ordner und Dateien:

Batch\ (mit Stapel- und Makro-Dateien)

*Hier sind alle Stapeldateien(*.fbi) und die "Macros.ini" gespeichert, in der hinterlegt ist, welche Stapeldateien Sie als Makro definiert haben.*

BatchScript\ (mit Boost-Skripten für die Stapelverarbeitung)

Hier sind alle Skripte gespeichert, die über die Stapelverarbeitung eingebunden werden können und zum Beispiel fremde Programme aufrufen.

Pages\ (mit Vorlagen und Bildern für die Seitenausgabe)

Alle Platzhalter-Vorlagen für die Seitenausgabe gehören in diesen Ordner und werden nach dem Erstellen auch dort gespeichert.

Script\ (mit allen installierten Skripten)

Neue Skripte können als gezipptes Archiv hier abgelegt werden. Ein Aufruf der "autom. Konfiguration" im Menü [Extras] - [FFScript Editor] initialisiert sie und bindet sie ein.

Achtung, diese Ordner enthalten eventuell weitere Unterordner mit weiteren Dateien!

*.cff (alle Kissenentzerr- und Farbsaumprofile, falls vorhanden)

*.ff (alle Kissenentzerr-Profile, falls vorhanden)

Default.prt (die Voreinstellungen für den Druckerdialog)

ffback.bmp (der Hintergrund fürs Bearbeitungsfenster - falls vorhanden)

FixFoto.ini (die FixFoto Grundeinstellungen)

FixFotoImageList.ini (die Bilderlisten-Einstellungen)

FixFotoScript.ini (die Skript-Einstellungen)

FixFotoValues.ini (die gespeicherten Voreinstellungen aus den Bearbeitungsdialogen)

Diese Datei wird bei jeder neuen Installation von der Installationsroutine in "FixFotoValues.old" umbenannt. Damit Sie Ihre Werte wieder nutzen können, muss sie wieder in FixFotoValues.ini zurück umbenannt werden!

IPTCsearch.ini (die gespeicherten Kategorien und Schlüsselwörter für IPTC-Search)

Falls wider Erwarten Probleme auftauchen sollten, stehe ich für die Benutzer der FixFoto Business Edition unter Telefon 08335-8140 gerne zur Verfügung.

© Manfred Ritter, 2007